

# Herzlich Willkommen

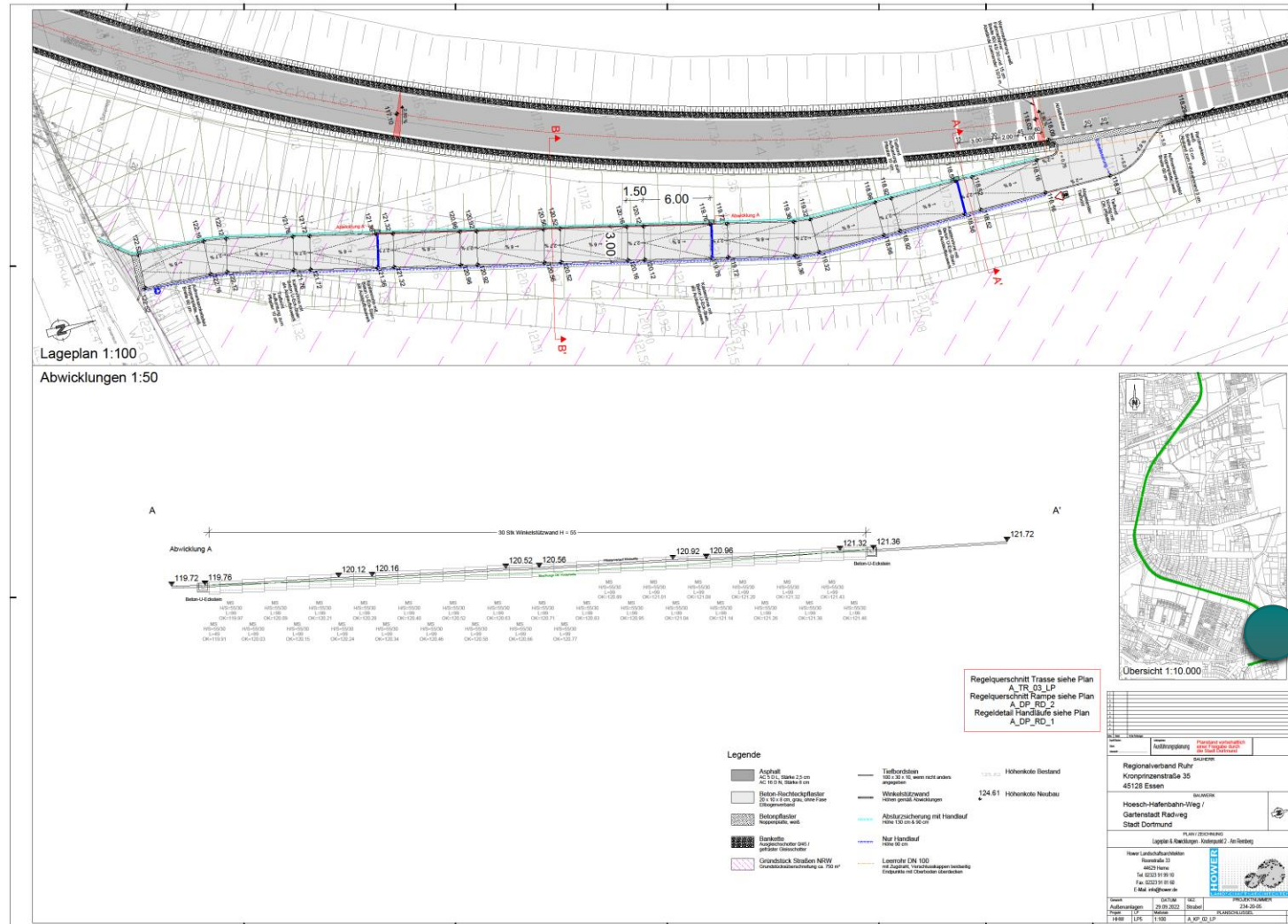
Runder Tisch Hoesch-Hafenbahn-Weg

- **31. Mai 2022** – Runder Tisch HHW (weiterer Runder Tisch für 2022 geplant)
- **Aktuell** – Abschluss der Planung, Vorbereitung der Vergabe, laufender Änderungsantrag
- **Ab Erhalt eines Änderungsbescheides** – (Vorbereitung und) Durchführung der Vergabe für die Bauleistung (Ca. 15 – 20 Wochen)
- **Vor Baubeginn** – Bürgerspaziergang im Rahmen eines Spatenstichs / einer Bauschildaufstellung
- **Bauphase** – etwa ein Jahr

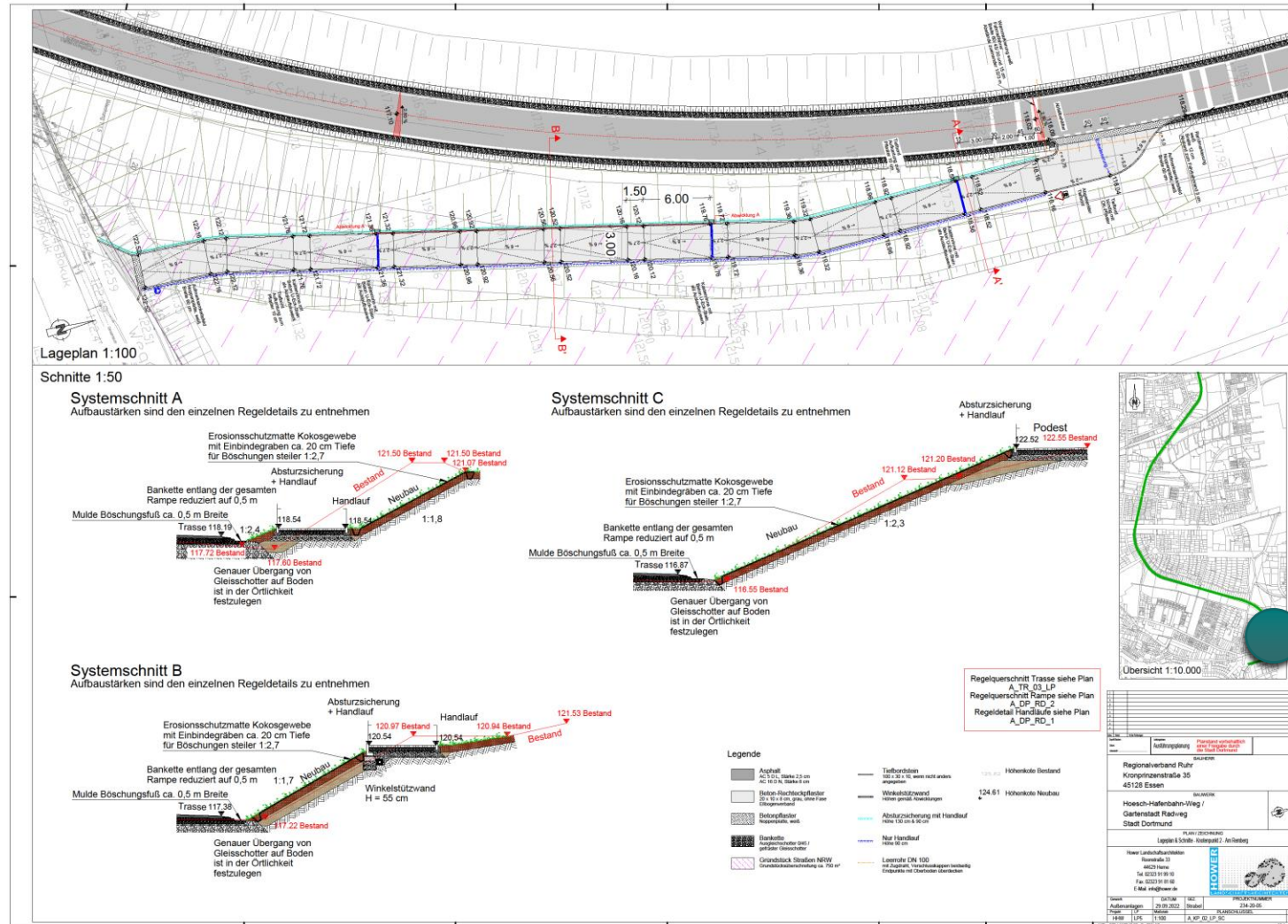
- **Hoesch-Hafenbahn-Weg 1.BA**
  - Ausführungsplanung, Naturschutzrechtliche Prüfung, Vergabe
  - Projektinfo und vorläufige Zeitschiene
- **Hoesch-Hafenbahn-Weg 1'1.BA (Eisenbahnüberführung Massener Weg)**
  - Projektinfo und vorläufige Zeitschiene
- **Hoesch-Hafenbahn-Weg 2.BA**
  - Projektinfo und vorläufige Zeitschiene

- Technische Planung abgeschlossen
  - Streckenplanung
  - Knotenpunktplanung
  - Technische Details und Schnittansichten
- Ergebnisse des LBP müssen noch eingearbeitet werden
- Gesammelte Planwerke weitestgehend durch alle Beteiligten freigegeben

# HHW 1. BA – exemplarische Ausführungsplanung (KP 2 „Am Remberg“)

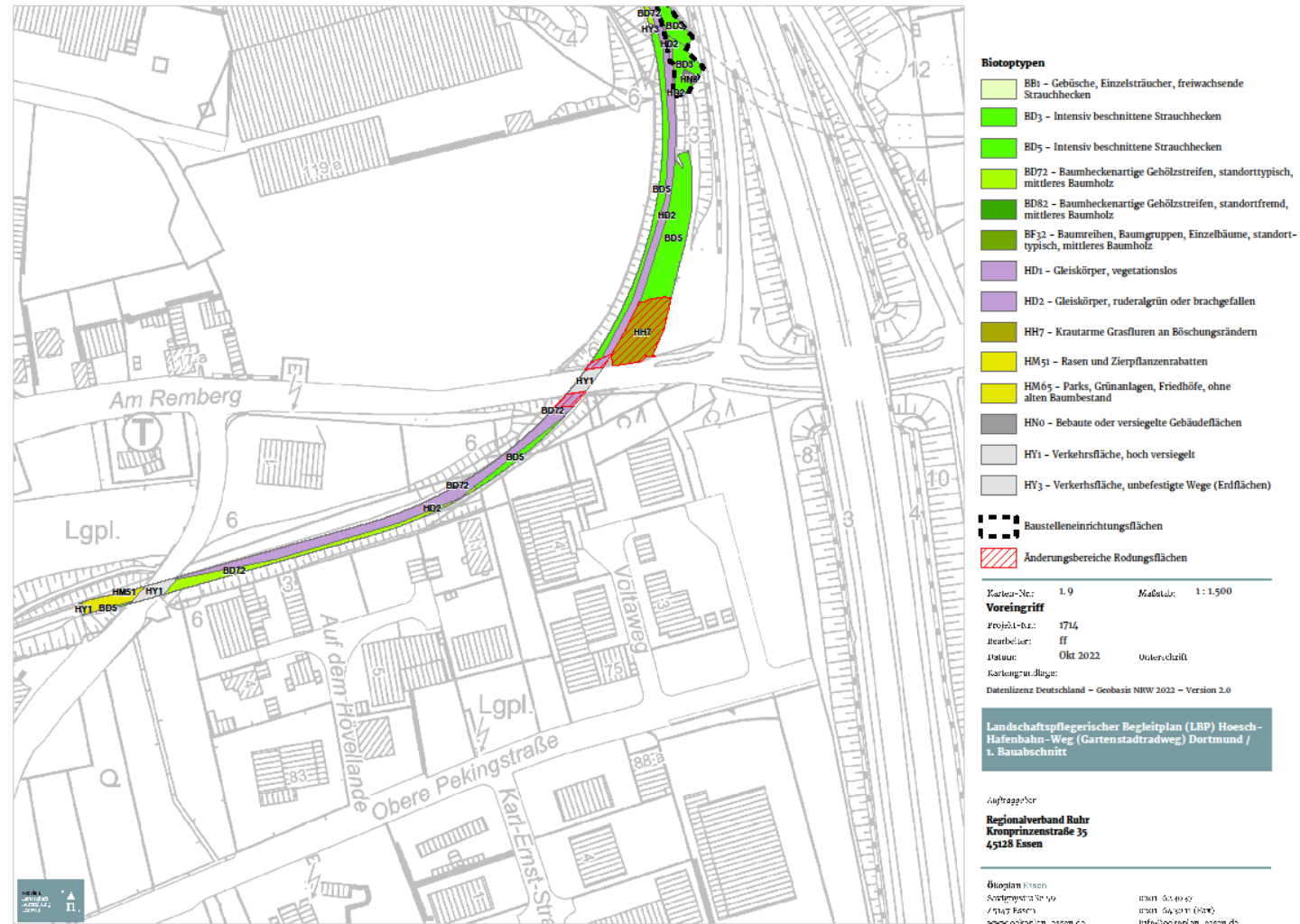


# HHW 1. BA – exemplarische Ausführungsplanung (KP 2 „Am Remberg“)



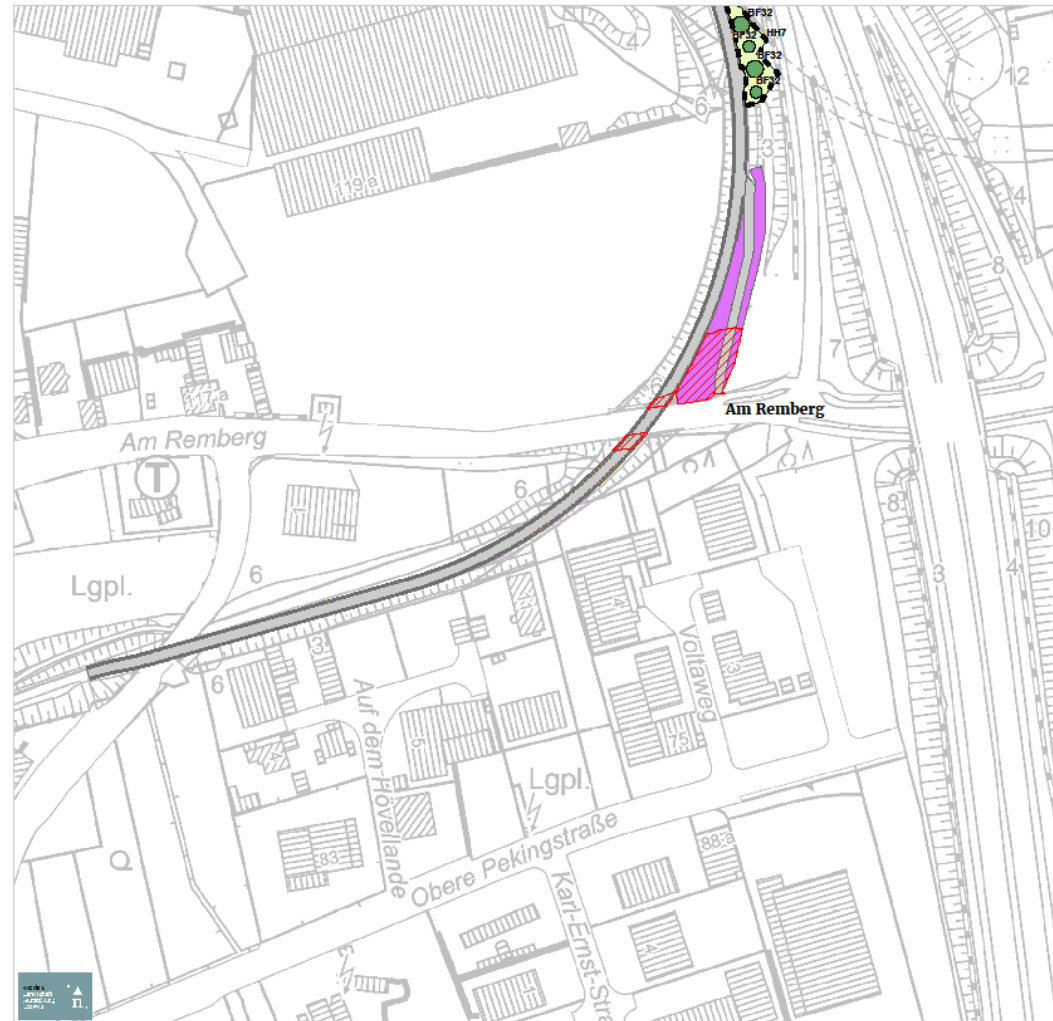
- Erster Entwurf des Landschaftspflegerischen Begleitplans (LBP) liegt vor
- Nachbearbeitung in Zusammenarbeit mit der Unteren Naturschutzbehörde Dortmund zur Konkretisierung der Ausgleichsmaßnahmen vor Ort
- Zusätzlich zu den vor Ort geplanten Maßnahmen werden voraussichtlich weitere Ausgleichsmaßnahmen auf Flächen in Dortmund stattfinden

# HHW 1. BA – exemplarischer Auszug LBP Voreingriff (KP 2 „Am Remberg“)





# HHW 1. BA – exemplarischer Auszug LBP Nacheingriff (KP 2 „Am Remberg“)



## Radweg Planung

- Bankett (HY2)
- Böschung (HH7)
- Radwegtrasse (HY1)

## Ausgleichsmaßnahmen

- Raseneinsaat (HH7)
- Baumpflanzungen (BF32)

- Baustelleneinrichtungsflächen
- Änderungsbereiche Rodungsflächen

Karte-Nr.: 2.9 Maßstab: 1:1.500

## Nacheingriff

Projekt-Nr.: 1714

Bearbeiter: ff

Datum: Okt 2022 Unterschrift

Kartengrundlage:

Datenlizenz Deutschland – Geobasis NRW 2022 – Version 2.0

Landschaftspflegerischer Begleitplan (LBP) Hoesch-Hafenbahn-Weg (Gartenstadtradbweg) Dortmund / 1. Bauabschnitt

Auftraggeber

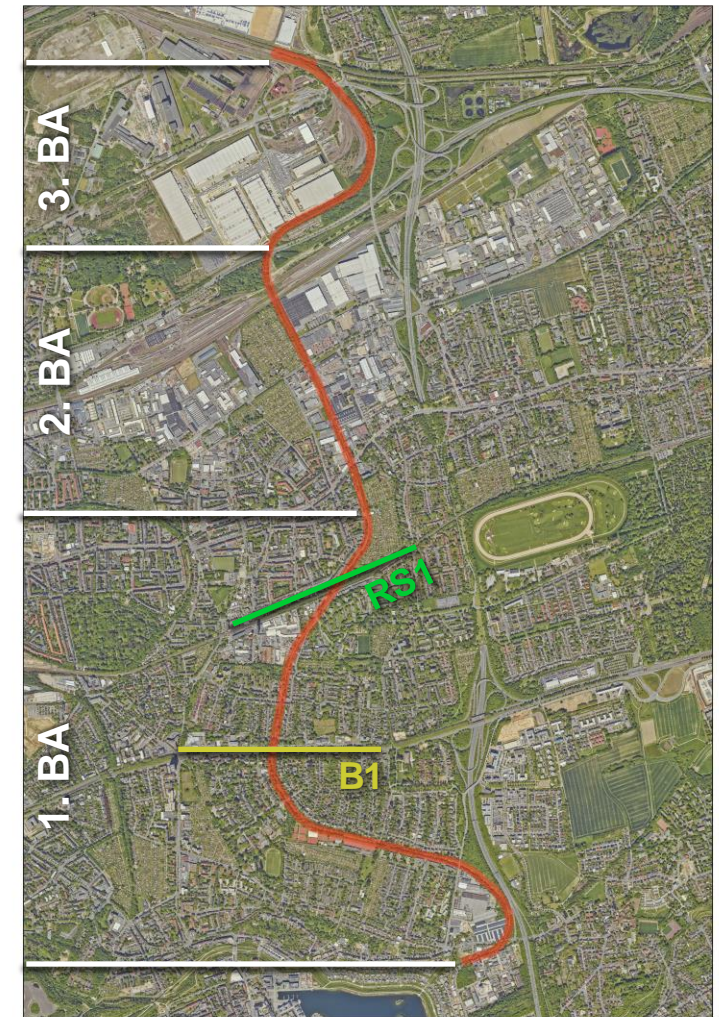
Regionalverband Ruhr  
Kronprinzenstraße 35  
45128 Essen

Ökotop Kessen  
Kochingstraße 10  
47147 Essen  
www.oekotop-im-ruhr.de

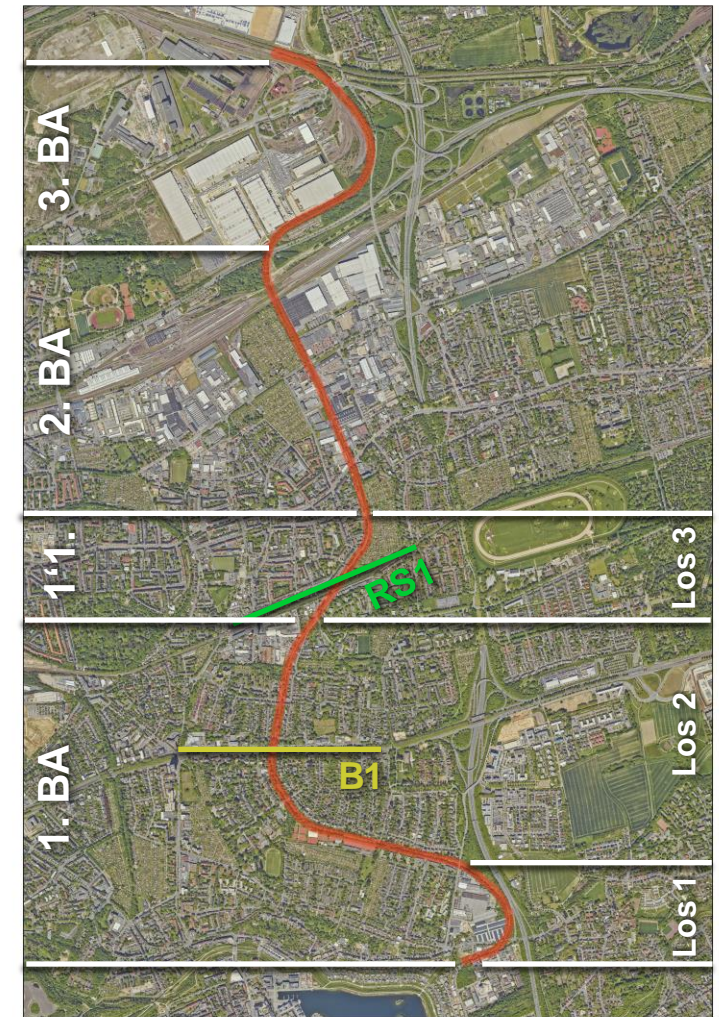
Telefon: 0201 40 40 47  
Telefax: 0201 40 40 11 600  
Info: info@oekotop-im-ruhr.de

- Vorläufige Fassung des Leistungsverzeichnisses (LV) zur Vergabe der Bauleistung liegt vor
- LBP-Inhalte werden noch eingearbeitet
- Umarbeiten des LV durch Veränderung der Projektstruktur notwendig

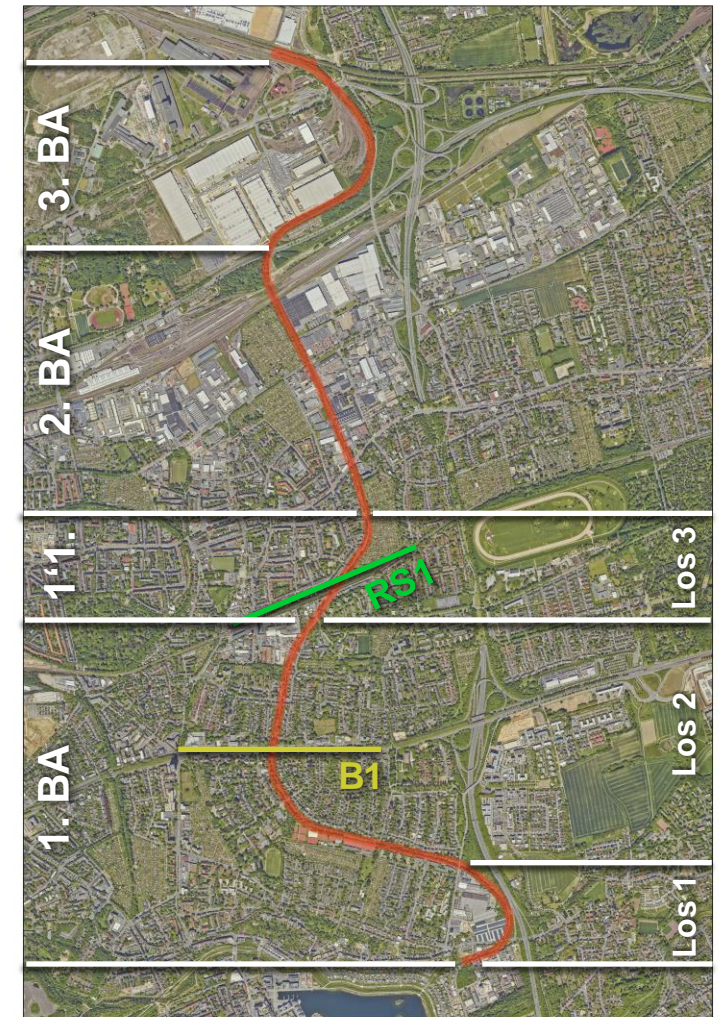
- Aufteilung des 1. BA in 3 Lose
  - Los 1 KP 1 bis KP 4
  - Los 2 ab KP 4 bis KP 9
  - Los 3 ab KP 9 bis KP 11
- Zurückstellung von KP 3 „Freie-Vogel-Str.“
- Ausgliederung von Los 3 aus dem *Regionalen Wirtschaftsförderungsprogramm*
- Realisierung von Los 3 zusammen mit 1'1.BA
- Alle aufgeführten Punkte mit BR Arnsberg abgestimmt



- Aufteilung des 1. BA in 3 Lose
  - Los 1 KP 1 bis KP 4
  - Los 2 ab KP 4 bis KP 9
  - Los 3 ab KP 9 bis KP 11
- Zurückstellung von KP 3 „Freie-Vogel-Str.“
- Ausgliederung von Los 3 aus dem *Regionalen Wirtschaftsförderungsprogramm*
- Realisierung von Los 3 zusammen mit 1'1.BA
- Alle aufgeführten Punkte mit BR Arnsberg abgestimmt



- Dez. 22 – Jan. 23 Veröffentlichung der Ausschreibung
- Jan. 23 – Feb. 23 Vergabe
- Apr. 23 – Okt. 23 Realisierung Los 1 (KP 1 bis KP 4)
- Okt. 23 – Dez. 24 Realisierung Los 2 (ab KP 4 bis KP 9)
- Dez. 24 – Jun. 25 Realisierung Los 3 (ab KP 9 bis KP 11)



- Ausgliederung drittes Los 1. BA aus RWP
- Aktualisierte Änderungsinhalte gemäß letztem Abstimmungstermin Ende Oktober übermittelt RVR Mitte November an BR Arnsberg (Vorabversand bereits erfolgt)
- Änderungsbescheid soll noch 2022 durch BR Arnsberg ausgestellt werden
- Angestrebte Verlängerung des Durchführungszeitraum bis 31.12.2024
- Ab Erhalt des Änderungsbescheids ca. 15 -20 Wochen zur Durchführung der Vergabe mit anschließendem Baubeginn

# 1'1. BA (Eisenbahnüberführung Massener Weg)

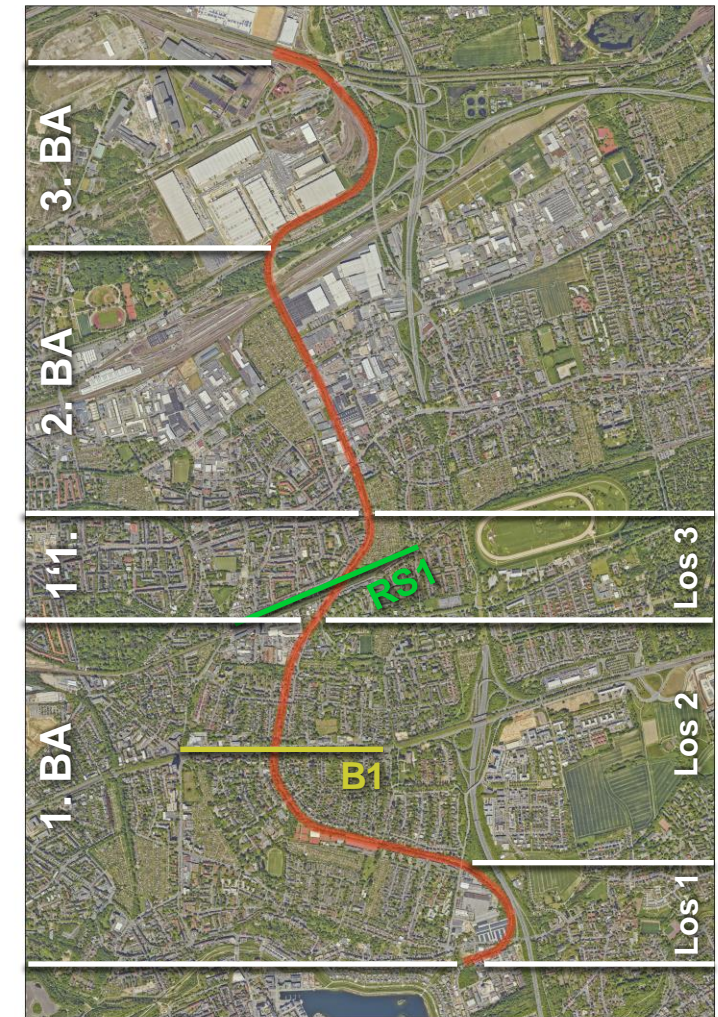
- Dringender Sanierungsbedarf der zweispurigen DB S-Bahn-Brücke zwischen KP 9 „Am Zehnthof“ und KP 10 „Kirschbaumweg“
- Planung einer Umleitung während der Ertüchtigungsmaßnahmen





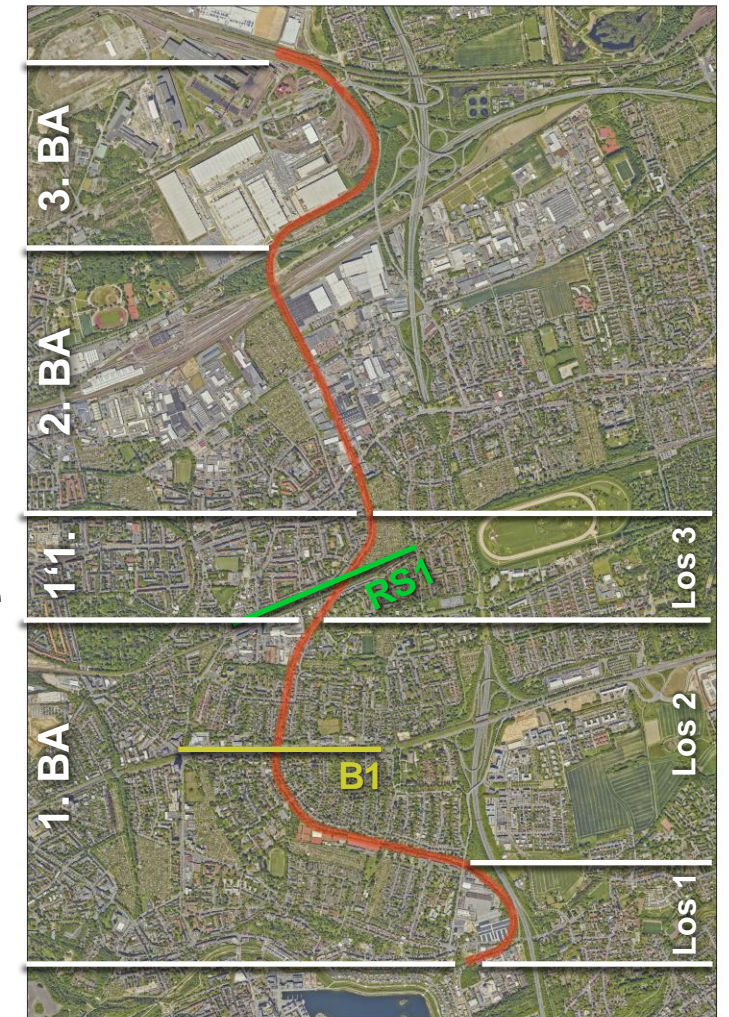
- Neubau der Brücke notwendig
- Realisierung des Brückenneubaus als neues Förderprojekt mit anderer Förderkulisse (ursprünglich „Wirtschaftsministerium“, jetzt „Verkehrsministerium“) durch RVR geplant
- Vorbeantragung beim MUNV („Verkehrsministerium“) bereits erfolgt
- RVR hat Kostenübernahme für förderfähigen Ersatzneubau erklärt
- Förderfähigkeit und 95%-Förderung (der förderfähigen Kosten) durch MUNV und BR Arnsberg in Aussicht gestellt

- Planung und Bau der Brücke durch die DB mit Einbindung des RVR
- Aktuelle Abstimmung zwischen DB und RVR zur Erarbeitung eines qualifizierten Förderantrags
- LP 3 (Entwurfsplanung) des Brückenbauwerks abgeschlossen
- Im Zuge des Brückenneubauprojekts soll auch Los 3 aus dem 1.BA realisiert werden





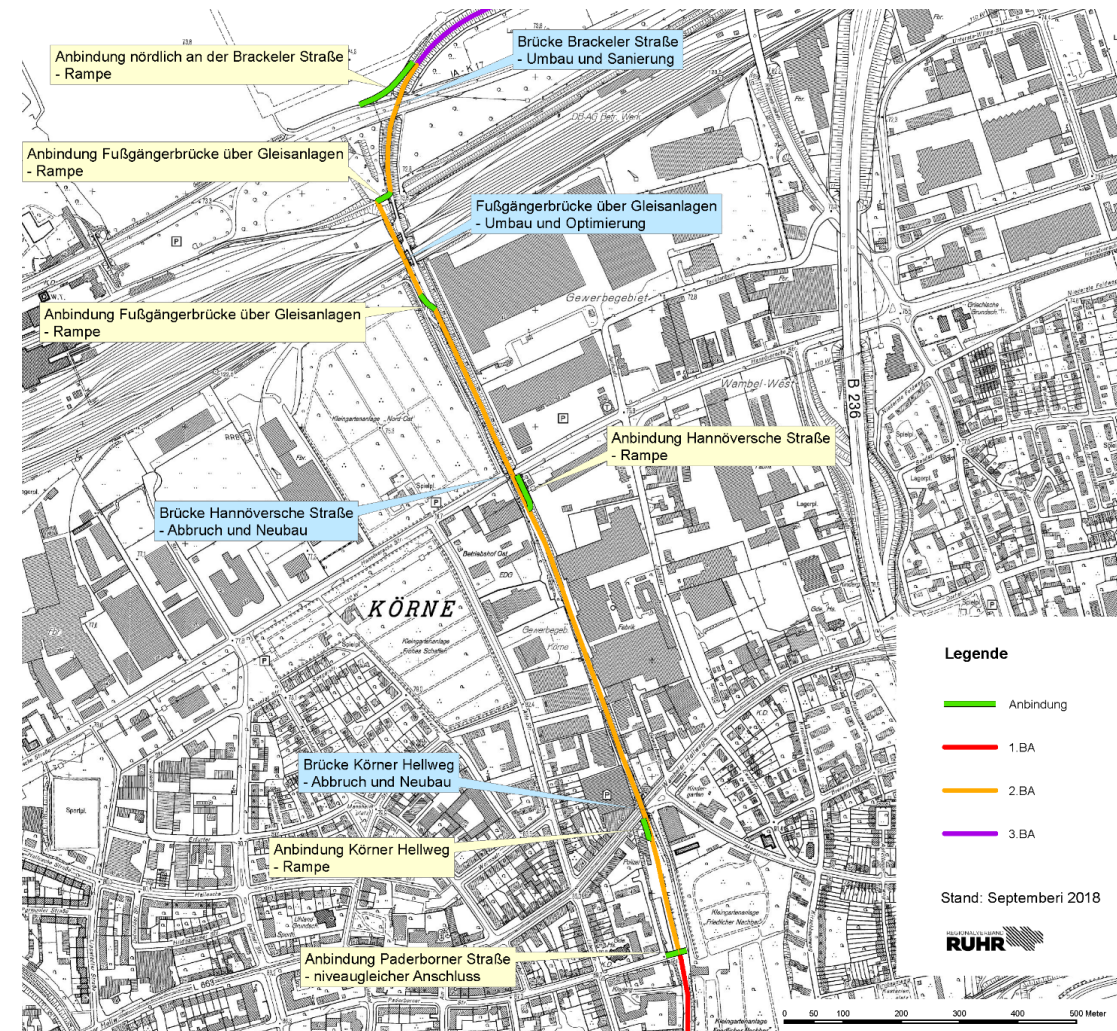
- Nov. 23 – Dez.24      Brückenneubau \*
- Dez. 24 – Jun. 25      Realisierung Los 3 (ab KP 9 bis KP 11)
- \*Im Zuge des Brückenneubaus ist laut DB-Aussage eine Sperrung der S-Bahnlinie S4 unausweichlich - die Sperrpause liegt außerhalb des Zeitraums der Herren-Fußball-EM



- Neubau der Brücke und somit Abwicklung über eigenen Förderbescheid notwendig
- Neubau als neues Förderprojekt angemeldet
- Vorantrag mit positiver Rückmeldung seitens BRA und VM erfolgt -> aktuelle Erarbeitung eines qualifizierten Förderantrags
- Nach Neubau der Brücke: Realisierung des dritten Loses aus dem 1. BA

# 2. BA

- Neuer Mitarbeiter beim RVR zur Bearbeitung des 2. BA seit dem 15.10.2022
- Laufende Abstimmung mit Dezernat 34 („Wirtschaft“) und 25 („Verkehr“) der BRA zur Umföderung
- Länge des Abschnitts ca. 1,50 km
- Geplanter Ausbaustandard 4,00 m Breite und asphaltierte Fahrbahn



- Besonderheiten des 2. Bauabschnitts
  - Trasse in Dammlage
  - 4 Brückenbauwerke im Eigentum des RVR, die ertüchtigt bzw. umgebaut und angebunden werden müssen
  - Zentrale Anbindung der straßenunabhängigen Nord-Süd-Verbindung an den Körner Hellweg
  - Aktive Gasleitungen an Brücken am Körner Hellweg angebaut
  - Anschluss an das überregionale Radwegenetz in Richtung Gneisenau-Trasse



## HHW 2. BA – (Leitungs-)brücke Körner Hellweg



- 2023 Q1 – Q3      Sichtung und Aufarbeitung des bisherigen Arbeitsstands und  
Abstimmung mit beteiligten Dritten
- 2023 Q3 – Q4      Beauftragung von Fachgutachten
- 2024                Überarbeitung und Konkretisierung der Planung

# Offene Fragerunde / Diskussion

### ▪ **Arbeitsablauf 1. und 2. BA**

Es wird angeregt den 1. und 2. BA des Hoesch Hafenbahnweges parallel zu bearbeiten. Dies ist durch einen zusätzlichen Mitarbeiter im Hause des RVR nun auch möglich, war in der Vergangenheit durch Personalmangel aber nicht leistbar. Eine weitere Beschleunigung der Planung und Umsetzung des 1. und 2. BA des HHW wird erbeten. Die komplexen Abstimmungen mit Leitungsträgern, Ämtern, Planungspartnern und der Stadt Dortmund sind komplex und sehr zeitaufwändig. (Hr. Brakane bietet seine Hilfen an und wird zur nächsten Planungsrunde eingeladen)

### ▪ **Landschaftspflegerischer Begleitplan**

Beim Abzweig Schüren zeigt der derzeitige Stand des LBP geplante Baumstandorte, auch in der Wegetrasse, des geplanten Radwegeanschlusses an den HHW. Dies wird in der Überarbeitung des LBP berücksichtigt und korrigiert.

### ▪ **Grundstücke**

Der RVR ist bereits im Besitz, oder unterhält Gestattungsverträge für alle zur Durchführung des Bauvorhabens benötigten Flächen. Lediglich zur temporären Nutzung für den Bau der Rampe am Zugang Am Remberg steht noch eine Gestattung durch Straßen NRW aus.

- **Brückenneubau Massener Weg**

Es wird die Befürchtung geäußert, das durch den Brückenneubau und die fehlende Beleuchtung ein gefährlicher uneinsehbarer Ort entstehen könnte. Da das Brückenbauwerk aber nur eine kurze Strecke des geplanten Radweges überspannt, die lichte Weite großzügig bemessen ist und die Strecke hier gerade verläuft, kann diese Einschätzung nicht geteilt werden. Die Beleuchtung wird zudem über Lichtpunkte (Mastleuchten) beiderseits des Bauwerkes sichergestellt.

Eine Veränderung der Planung der EÜ ist nicht möglich, da die DB dringenden Handlungsbedarf beim Brückenbauwerk sieht und unmittelbar handelt.

Die S-Bahnlinie S4 wird durch die Arbeiten beim Abbruch und Neubau der EÜ am Massener Weg zeitweise nicht verkehren können.

Zeitplan der DB:

Bau vor Sperrpause:

Mitte November 2023 – Ende Juli 2024

Bau während Sperrpause:

Ende Juli 2024 – Ende Oktober 2024

- **Baubeginn 1.BA / Vorbereitende Maßnahmen**

Die erforderlichen Fällungen im Bereich der geplanten Zugangswege, sowie das erneute Freimachen der Trasse soll durch aktive und vorausschauende Kommunikation in die Öffentlichkeit gebracht werden. Die Bekanntmachung des Umfangs muss bis zum 8/9. Januar bei der Bezirksvertretung erfolgen. (der Ansprechpartner wurde durch die Stadt Dortmund benannt)

- **Infotafeln / Hinweisschilder**

An den Zugängen zum Radweg wird gewünscht Infotafeln zu installieren. Hierzu wird ein Link für ein positives Beispiel einer Infosäule in Basel geteilt. (<https://bit.ly/3WotubC>)  
Der RVR prüft ob bzw. wie der Vorschlag Berücksichtigung finden kann.

- **Beteiligung / Runder Tisch**

Es wird angeregt bei der Durchführung des nächsten Runden Tisches die Präsentation den Teilnehmern zuvor zugänglich zu machen. Dem Wunsch nach weiteren Beteiligung von Schlüsselpersonen und interessierten Bürgern soll durch einen gemeinsamen Spaziergang im Bereich des 2. BA Rechnung getragen werden. Bei der Beteiligung sollen weitere Anlieger: z.B.: EDG (Entsorgung Dortmund GmbH) und Gartenanlagen frühzeitig mit informiert werden und ihre Hinweise eingeholt werden.

# Informationen zum Projekt

**Nächster Runder Tisch für Ende Q1 / Anfang Q2 2023 geplant**

**Auf den Projektseiten des RVR unter: [rwp.rvr.ruhr](http://rwp.rvr.ruhr)**

**Vielen Dank  
für Ihr Interesse**